



Eingangstür  
Front door



## LÖBAU HAUS SCHMINKE

1933  
HANS  
SCHAROUN

Im ostsächsischen Löbau baut der Architekt Hans Scharoun 1933 nicht nur eine Stilikone der Moderne, sondern auch eines der kinderfreundlichsten Wohnhäuser der Zeit. Bauherr ist der Löbauer Nudelfabrikant Fritz Schminke mit seiner sechsköpfigen Familie. Sein Interesse an modernen Formen, gepaart mit seinen finanziellen Möglichkeiten als erfolgreicher Unternehmer, lassen in der Kleinstadt etwas Einzigartiges entstehen.

Bereits 1916 lässt Fritz Schminkes Vater Wilhelm eine klassische Fabrikantenvilla auf dem Grundstück neben der Nudelfabrik entwerfen. Nach seinem Tod übernehmen die Söhne Fritz und Joachim das Unternehmen. Der Nachwuchs von Fritz und seiner Frau Charlotte gibt den Anlass, die Planung eines Wohnhauses wieder aufzunehmen. Beide haben ausgesprochen moderne Vorstellungen<sup>62</sup>.

1929 lernen sie auf der Werkbundausstellung in Breslau Hans Scharoun kennen und finden in ihm den richtigen Architekten. Scharoun entwickelt das Haus bewusst als Gegenentwurf zum Bürgerhaus des 19. Jahrhunderts.

The Schminke House, built by the architect Hans Scharoun in 1933 in the east-Saxon town of Löbau, is not only an icon of modernist style but also one of the child-friendly residential buildings of the time. Owner and builder was the local pasta factory owner Fritz Schminke with his family of six. His financial means as a successful businessman and his interest in modern forms led to the creation of a unique building in this small town.

His father Wilhelm had already commissioned plans for a typical contemporary industrialist's villa in 1916, on the plot adjacent to the pasta factory. His sons Fritz and Joachim took over the company after his death. When Fritz' wife Charlotte bore her second child, the idea to build a house was revived – for which the couple had downright modern ideas<sup>62</sup>.

They met Hans Scharoun at the 1920 WUWA exhibition of the German Association of Craftsmen in Breslau (Wrocław, bitte mit schrägem Strich durch das l) and thought him to be just the right architect for their project. And indeed, Scharoun designed their house to be the opposite of a typical middle-class house from the 19th century.



“Das Haus, das mir das liebste war, ließ sich der Fabrikant Schminke in Löbau in Sachsen bauen.”

Hans Scharoun 1967<sup>64</sup>

“The house I loved the most was the one the industrialist Schminke had built in Löbau”

Hans Scharoun 1967<sup>64</sup>

The elongated building with all its curvatures, terraces, external staircases, the mighty chimney and the portholes reminds us of an ocean liner. The locals still fondly call it the ‘Noodle Steamer’.

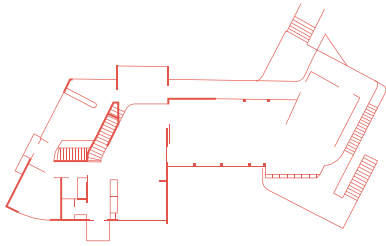
The ground floor was designed to be a continuous, unbroken living space without any strict separation of rooms for the parents and the children. The dining area, children’s corner, parlour and winter garden – they all are seamlessly merged into one large room. Generously large windows create a light and friendly atmosphere. Where house and garden meet, there seems to be a constant discord between “still inside” and “already outside”. The kitchen follows the principle of the ‘Frankfurt Kitchen’, the prototype of the modern built-in kitchen. Its ergonomic and practical design makes work much more convenient.

Alongside the house’s functional features, Scharoun set great store by details catering to the children of the family: The handrail of the stairs from the first floor to the ground floor is wide enough for them to slide down on it. The windows in the children’s corner are low enough for them to clamber directly into the garden. The terrace doors have small port holes with stained glass, through which children can see the world in orange, red or blue. A playhouse, also designed by Scharoun, reigns over the pond in the garden.

Parts of the neighbouring pasta factory also bear the signature of the architect: Scharoun was responsible for the redesign of its façade, some parts of the interior, and he build the prominent stair tower<sup>63</sup>. The factory’s profitability was in large part due to the progressive ideas and the philanthropist management style of the Schminke. Since the company had also delivered pasta to the German Wehrmacht during the War, the Schminke brothers were deemed war criminals and expropriated in 1946. The factory continued to produce until the year 1990 under the trade name VEB Anker-Teigwaren (‘Anchor’ pasta, Publicly Owned Enterprise).

The Schminke house served as a residence for the family for only twelve years. In 1945, it was occupied by Soviet officers. One year later, when the Soviet military left the building and the Schminke had lost their factory, Charlotte began to run the house as a holiday home for children from the destroyed city of Dresden.

Der langgestreckte Bau mit seinen Rundungen, Terrassen, Außentritten, dem mächtigen Schornstein und den Bullaugen weckt Assoziationen zu einem Schiff. Bis heute trägt das Haus den liebevollen Beinamen Nudeldampfer.



Anstelle der strikten räumlichen Trennung von Erwachsenen- und Kinderwelt entsteht das untere Wohngeschoss nach dem Prinzip des „Durchwohnens“: Esszimmer, Kinderspielecke, Wohnzimmer und Wintergarten gehen fließend ineinander über. Großzügige Glasflächen schaffen eine helle und luftige Atmosphäre. Haus und Garten treten in ein beständiges Wechselspiel zwischen „noch drinnen“ und „schon draußen“. Die Küche folgt den Prinzipien der Frankfurter Küche, der Vorläuferin der modernen Einbauküche. Mit dem ergonomischen und praktischen Design geht die Arbeit schneller von der Hand.

Neben den funktionalen Besonderheiten legt Scharoun Wert auf Details, die vor allem für die Kinder der Schminke bestimmt sind: Sie können auf dem breiten Handlauf der Treppe vom Ober- ins Erdgeschoss herunterrutschen. Durch niedrig eingebaute Fenster in der Kinderspielecke können sie in den Garten klettern. Und durch kleine Bullaugenfenster aus buntem Glas in den Terrassentüren bestaunen sie die Welt in orange, rot oder blau. Im Garten thront über dem Teich ein von Scharoun entworfenes Spielhaus.

Auch Teile der benachbarten Nudelfabrik tragen die Handschrift des Architekten. Neben einer Umgestaltung der Fassade ist Scharoun für den markanten Treppenturm und einige Umbauten im Inneren verantwortlich<sup>63</sup>. Der Erfolg der Fabrik resultiert unter anderem aus den fortschrittlichen Ideen und dem sozialen Führungsstil der Brüder Schminke. Weil das Unternehmen im Krieg auch Nudeln an die Wehrmacht geliefert hat, werden Schminke 1946 als Kriegsverbrecher eingestuft und enteignet. Die Nudelproduktion läuft bis 1990 als VEB Anker-Teigwaren weiter.

Das Haus Schminke ist nur zwölf Jahre lang Wohnhaus für die Familie. 1945 besetzen sowjetische Offiziere die Räume. Nach dem Verlust der Fabrik und dem Auszug des Militärs eröffnet Charlotte Schminke 1946 im Haus ein Erholungsheim für Kinder aus dem zerstörten Dresden.





1951 folgt sie ihrem Mann nach Westdeutschland und vermietet die Räume an die Stadt Löbau. Doch schon ein Jahr später wird nach der Fabrik auch das ehemalige Familiendomizil zum Volkseigentum erklärt; es beherbergt zunächst das Klubhaus der DDR-Jugendorganisation Freie Deutsche Jugend (FDJ)<sup>65</sup>. 1963 wird das Haus Schminke dann Kreis pionierhaus. Fast 30 Jahre lang verbringen zahlreiche Schulkinder hier ihre Freizeit. Die Einzigartigkeit des Hauses und seine spannende Geschichte werden den Kindern jedoch kaum vermittelt.

Nach der Wiedervereinigung stellen die Töchter der Schminkes zwar zuerst einen Antrag auf Rückübertragung, aber nach mehrjähriger Bearbeitungszeit lassen sie ihn fallen<sup>66</sup>. Damit ebnen sie den Weg, das Haus zu einem öffentlich zugänglichen Architekturdenkmal zu machen. Seit 2009 betreibt und betreut die Stiftung Haus Schminke das Gebäude. Das Besondere daran: Besucher können das Haus nicht nur bei einer Führung kennenlernen, sondern auch übernachten und die einzigartige Wohnatmosphäre selbst erleben.



She followed her husband to West Germany in 1951 and rented out the house to the city of Löbau. Yet only one year later, it met the same fate as the factory when it was declared public property. It was used as a clubhouse for the socialist youth movement Free German Youth (FDJ)<sup>65</sup> before it became the 'county pioneer house' in 1963. A great number of school students spent their leisure time here for 30 years. Alas, little did they learn about its unique character and its exciting history.

The Schminke daughters filed a restitution claim after the German reunification. However, when the application was neither accepted or refused after a number of years, they finally withdrew it<sup>66</sup>, making it possible to use the house as a publicly available architectural landmark. The Stiftung Haus Schminke foundation has operated and cared for the house since the year 2009. There is something else that sets the house apart from the average landmarked building: Visitors can come and learn about its architecture and history during guided tours, but they can also stay overnight and so experience first-hand the feeling of living inside this unique home.

